



Kies je favoriet

Op 29 sept gaven drie kunstenaars van het WG-terrein een presentatie aan buurtbewoners van hun voorstel voor een kunstwerk op het Gasthuispleintje. Op deze plek komt een uitblaasvoorziening. De uitblaasvoorziening is een soort schoorsteen waar lucht uitkomt uit de technische kelder onder het pleintje (dit geeft overigens geen overlast als geluid, stank of schadelijke) stoffen).

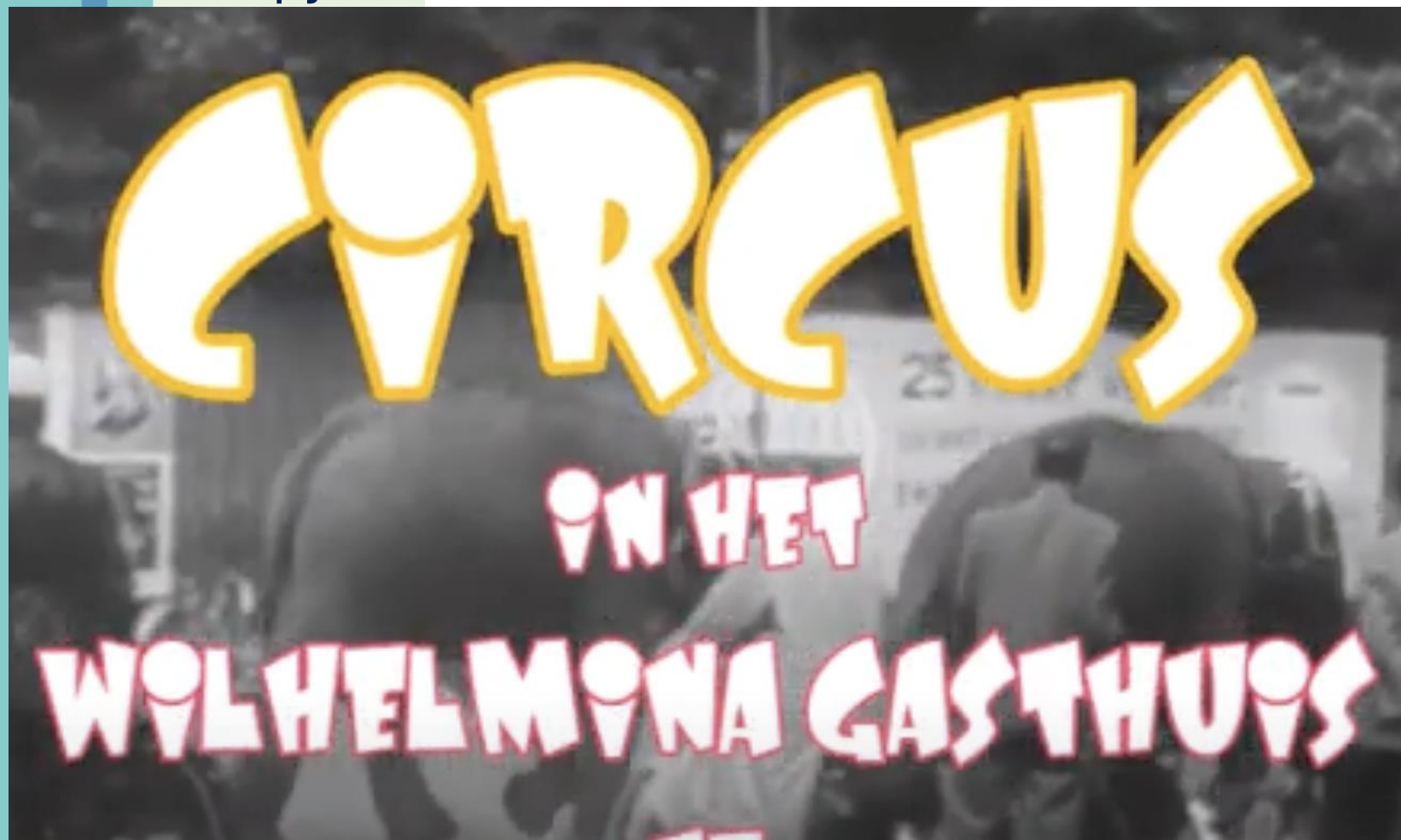
De uitblaasvoorziening wordt omhult met een kunstwerk dat door buurtbewoners wordt gekozen. Aan het eind van deze presentatie staat een link waarmee je je favoriet kan doorgeven. **Je kan stemmen tot en met morgen (donderdag 1 okt).**



Voorstel 1

Yani

Filmpje



ONTWERP UITBLAASVOORZIENING

In 1955 kwam het circus naar
het WG terrein
om de patienten een beetje op
te vrolijken.

Het ziekenhuis was toen nog volledig
operationeel.

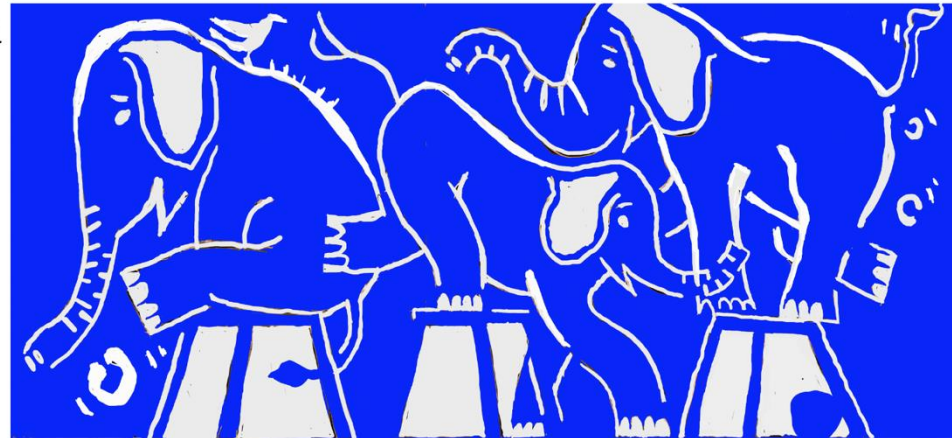


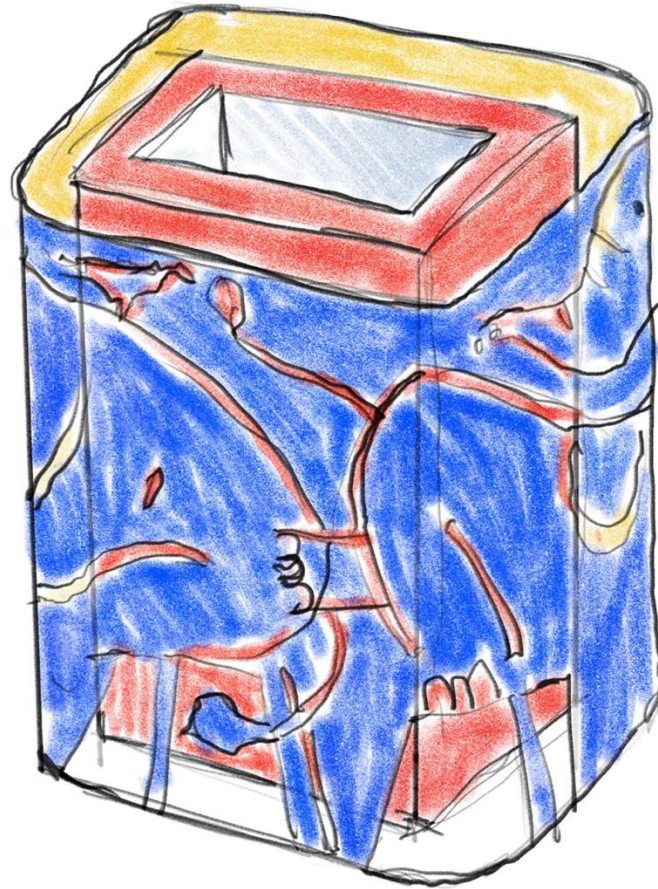
Het is bijna niet voor te stellen
dat dit tafereel
heeft plaatsgevonden op wat nu
het basketbal veldje is .

Dat bijzondere verleden inspireerde mij .

Middels de olifanten die in mijn
ontwerp lekker doen waar
ze zin in hebben

Deze illustratie omwikkeld
de toren en is gemaakt
van 5 mm dik
gestanst staal .
Dus het wit is
weggehaald staal .
Het staal heeft een
ultramarijn blauwe kleur





De uitlaat toren schilderen we rood en de binnenkant van het staalkrijgt een gouden laag die het continu wisselend zonlicht mooi en warm weerkaatst op de warmrode muren van de uitlaat

Ik denk dat het staal ongeveer tussen de 15 en 20 centimeter moet afstaan van de uitlaat toren

De gebruikte kleuren hebben linken naar koude en warmte en ergens ook naar het enthousiasme van het circus

Het is misschien leuk om ergens een QR code te plaatsen die je direct naar het youtube filmpje van het circus bezoek aan het WG gasthuis 1955 brengt

Het voorbeeld hiernaast moet uiteindelijk ronde hoeken hebben (zie schets op vorige pagina)
Verlichting aan de binnenkant voor de avond is een optie.

met vriendelijke groet , YANi



YANi

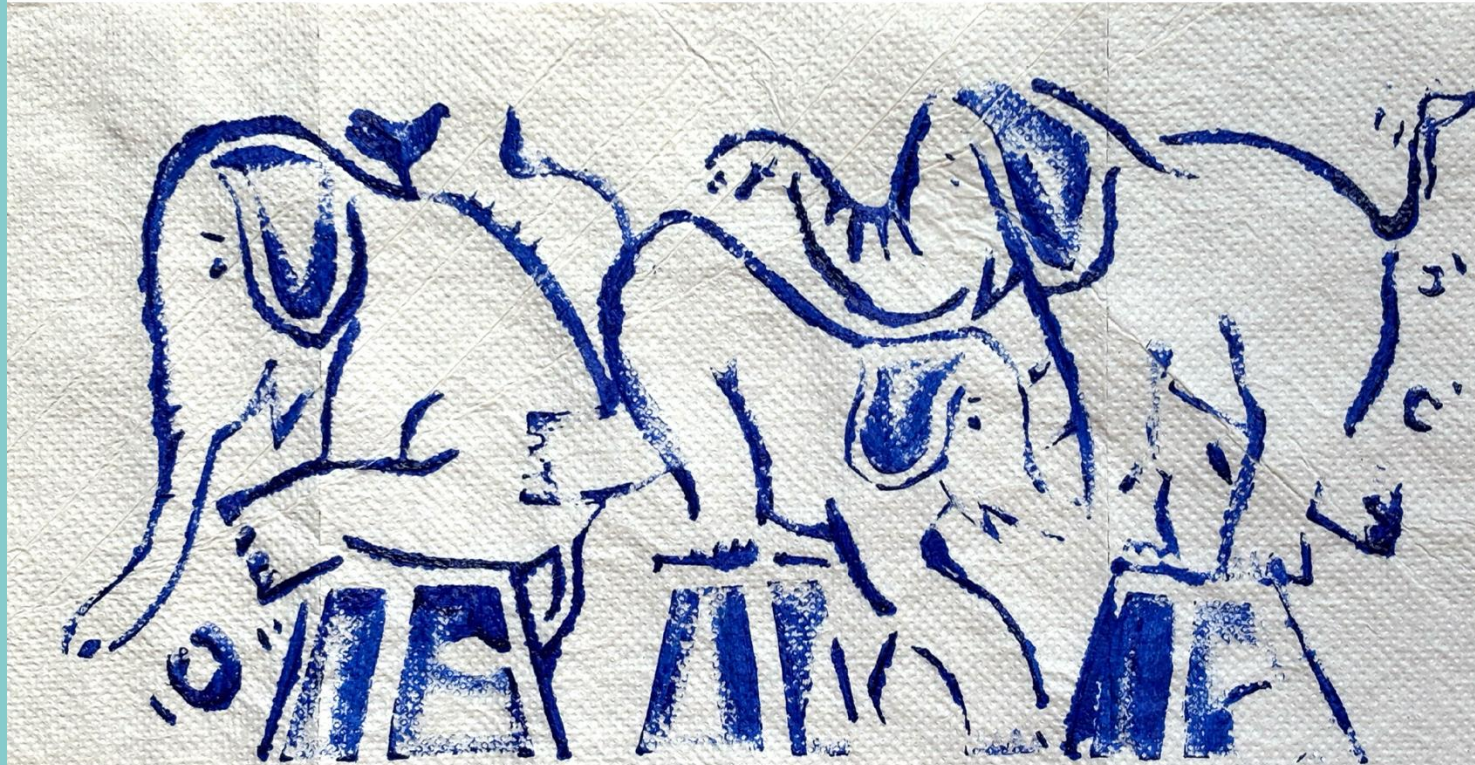
0654251808

yani@yanipictures.com

WG PLEIN 36

yanipictures.art

1045RA Amsterdam





Voorstel 2

La Cruz & Helweg

(Vertrouwelijk)

In dit bijzondere project van het Ketelhuis WG wordt warmte opgewekt voor de hele buurt door op ingenieuze manier gebruik te maken van water, vuur, aarde en lucht.

Energie

Om de functie van het bouwsel dat onderdeel uitmaakt van het Ketelhuis WG extra te benadrukken wordt de 3 meter hoge rechthoekige betonnen 'schoorsteenpijp' voorzien, bekleed, of zo je wil, 'omhuld' met grote rode bliksemschichten. Een bliksem per kant. Direct verwijzend naar elektriciteit, vuur en energie. Op plaatsen waar energie opgewekt wordt zie je dit symbool.

Dakje

Boven de schichten is een geel dakje van waaronder de bliksems vandaan komen. Het dakje verwijst naar het dak dat wij boven ons hoofd hebben op het WG terrein en het Ketelhuis dat ons allen verbindt en van warmte zal voorzien. De dakgoten hebben gaatjes waardoor bij regen een regengordijn valt, bij wijze van afwatering.

Onder aan de schoorsteen komen 50 cm brede blauwe tegels die lijken op putdeksels en die verwijzen naar het water waar de warmte vandaan gehaald wordt. We kunnen evt. nadenken over hoe we het regenwater kunnen opslaan.

Kleuren

De primaire kleuren rood, geel en blauw zijn opgewekt en aansprekend en zullen de omgeving opvrolijken en nieuwsgierigheid opwekken bij de voorbijgangers.

Verlichting

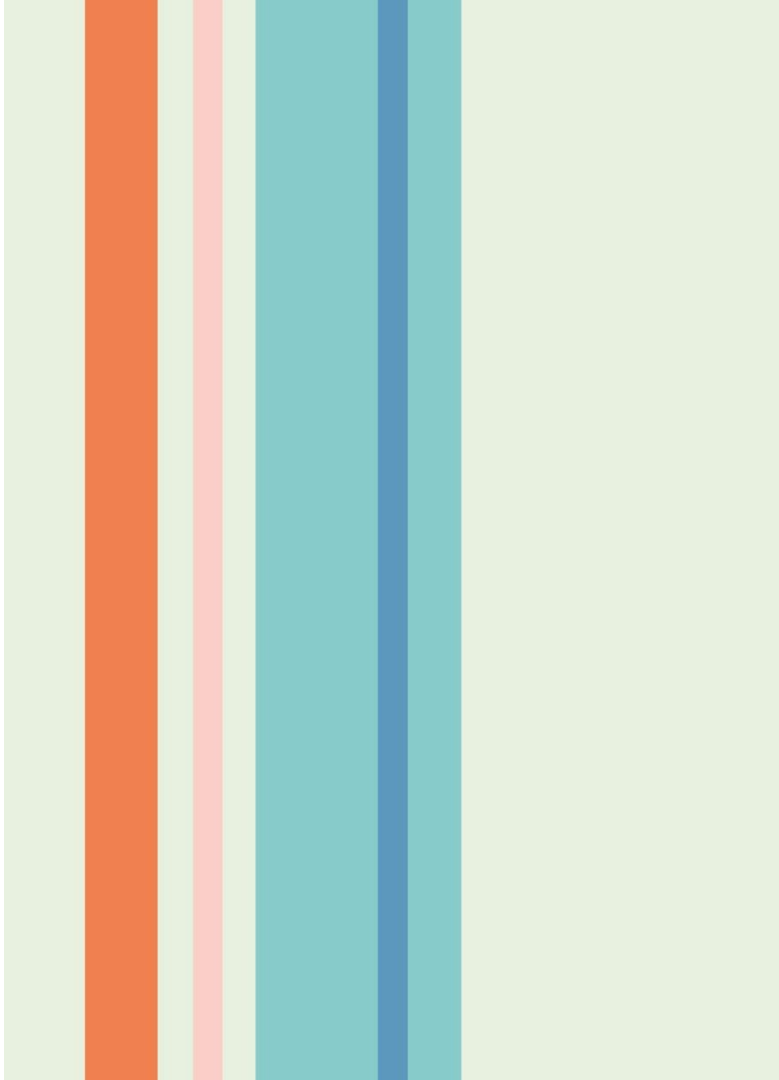
In de avonduren veranderd het object in een soort reuze schemerlamp. Dan worden de bliksemschichten verlicht vanonder het afdakje dat een beetje licht doorlatend is, waardoor er een heel warme uitstraling ontstaat. In de nachtelijke uren wordt het licht gedimd tot een acceptabel schijnsel dat de nachtrust van de omwonenden respecteert, maar voor de nachtelijke passanten toch een veilig gevoel geeft. De opwekking of toevoer van de benodigde elektriciteit voor dit licht kan op vele manieren verzorgd worden. Met (gele) zonnepaneeltjes op het dakje, een windmolentje of uit het Ketelhuis zelf van het elektriciteitsnet. Daarover kan gedebatteerd worden.

Materiaal

Onze voorkeur gaat uit naar stevige gerecycled plastic, kunststof plaatmateriaal met een recycle plastic uitstraling voor de bliksem schichten en het afdakje. Maar er kan ook worden gedacht aan metaalplaat.

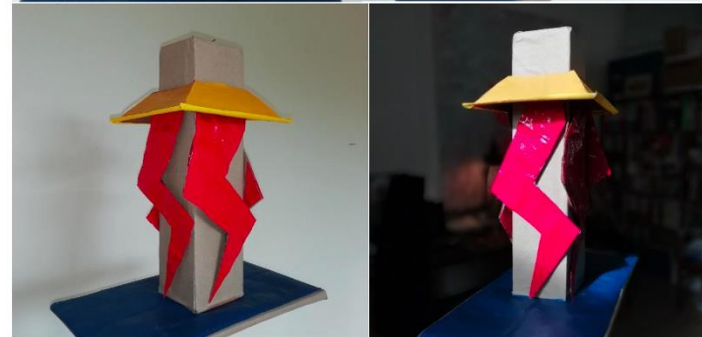
Bevestiging

Het dakje komt direct tegen het beton en de schichten worden bevestigd met een afstand van 5 centimeter van de betonnen 'schoorsteen' wand, met bouten en moeren dan wel in overleg met de mensen die daar verstand van hebben. Tegels kunnen direct tegen de schoorsteen op de bodem gelegd worden.



Versie 1

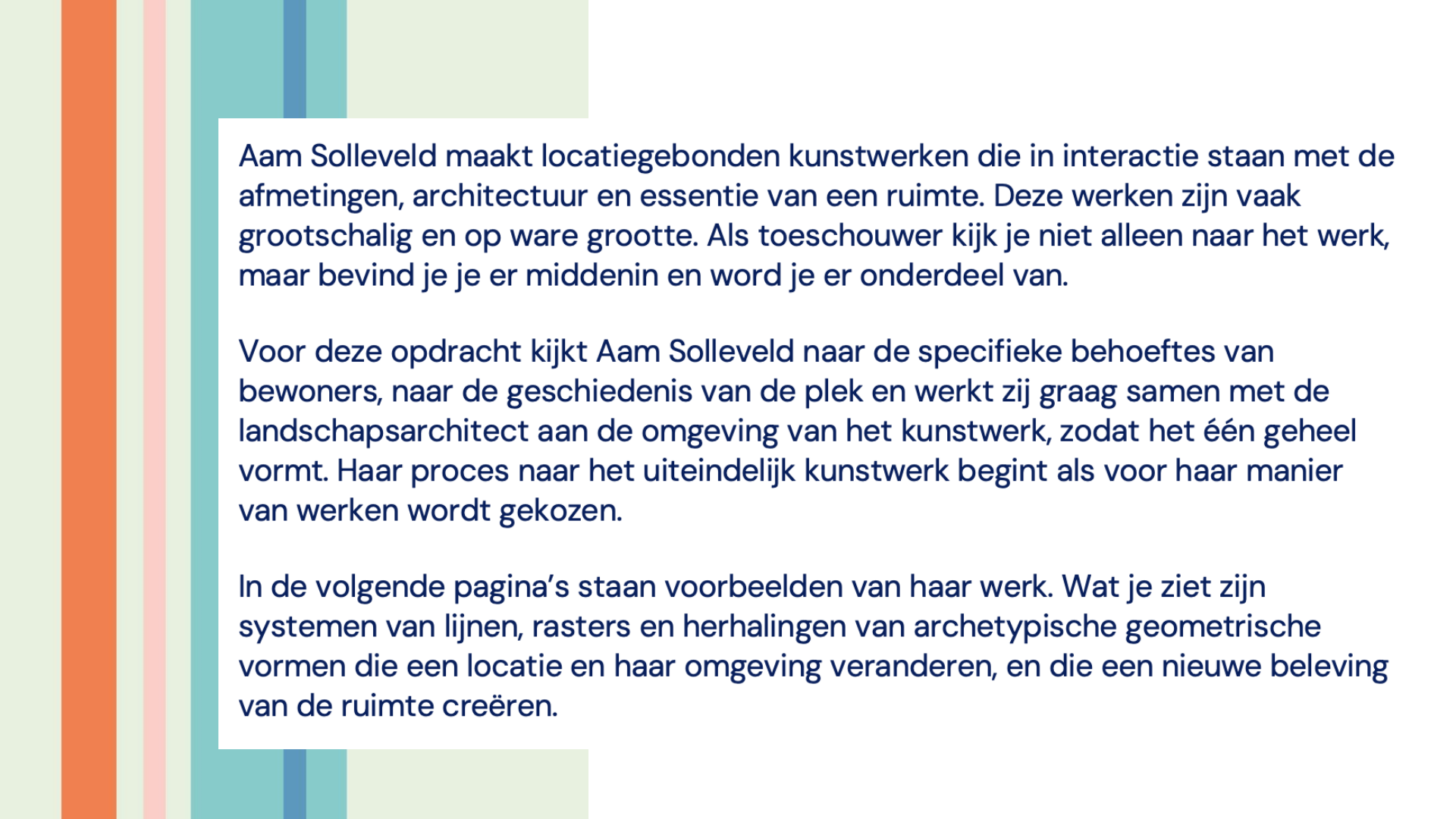
Idee: La Cruz & Helweg 14 september 2025





Voorstel 3

Aam Solleveld



Aam Solleveld maakt locatiegebonden kunstwerken die in interactie staan met de afmetingen, architectuur en essentie van een ruimte. Deze werken zijn vaak grootschalig en op ware grootte. Als toeschouwer kijk je niet alleen naar het werk, maar bevind je je er middenin en word je er onderdeel van.

Voor deze opdracht kijkt Aam Solleveld naar de specifieke behoeftes van bewoners, naar de geschiedenis van de plek en werkt zij graag samen met de landschapsarchitect aan de omgeving van het kunstwerk, zodat het één geheel vormt. Haar proces naar het uiteindelijk kunstwerk begint als voor haar manier van werken wordt gekozen.

In de volgende pagina's staan voorbeelden van haar werk. Wat je ziet zijn systemen van lijnen, rasters en herhalingen van archetypische geometrische vormen die een locatie en haar omgeving veranderen, en die een nieuwe beleving van de ruimte creëren.



Bendsdorp, Herenstraat, Bussum, NL, 2019-2021

A steel facade with gate that forms the entrance to the former Cocoa en Chocolade factory Bendsdorp. In the facade I drew elements from one of the former factory buildings and a pattern of chocolate tablets. The steelwork consists of two frames that form a self-containing structure that gives for an optical play.



'Now it's the moment where the story can start again', Le Suquet, Cannes, FR, 2019, solo show
Installation in de courtyard of about 500 m2. Tape on pigment floor.

Le motif dans le tapis, Aam Solleveld

Place Jean Ferrat (11e - 20e)





'Squares', Muggeplein, Deventer, NL, 2021
Muggeplein Square. Commissioned by Kunstenlab. Former location of a cloister and pesthouse. Executed in concrete and paint.



Boutenslaan, Eindhoven, NL, 2020

Painting that enhanced the existing beauty of this tunnel made in the fifties and by the time I received the commission in bad shape. The high contrast design helps cyclists to cross the tunnel safely and makes for a filmic experience. The perceptability of cyclists and pedestrians gets enhanced in the tunnel while at the same time they form a color counterpoint to the black and white. Commissioned by the city of Eindhoven and intermediary by MURALS Inc.



Mail: Kies je favoriet